

Tátrai túratervezet - 2018 ősz

1. nap – Csorba-tó - Elülső-Szolizskó - Csorba-tó

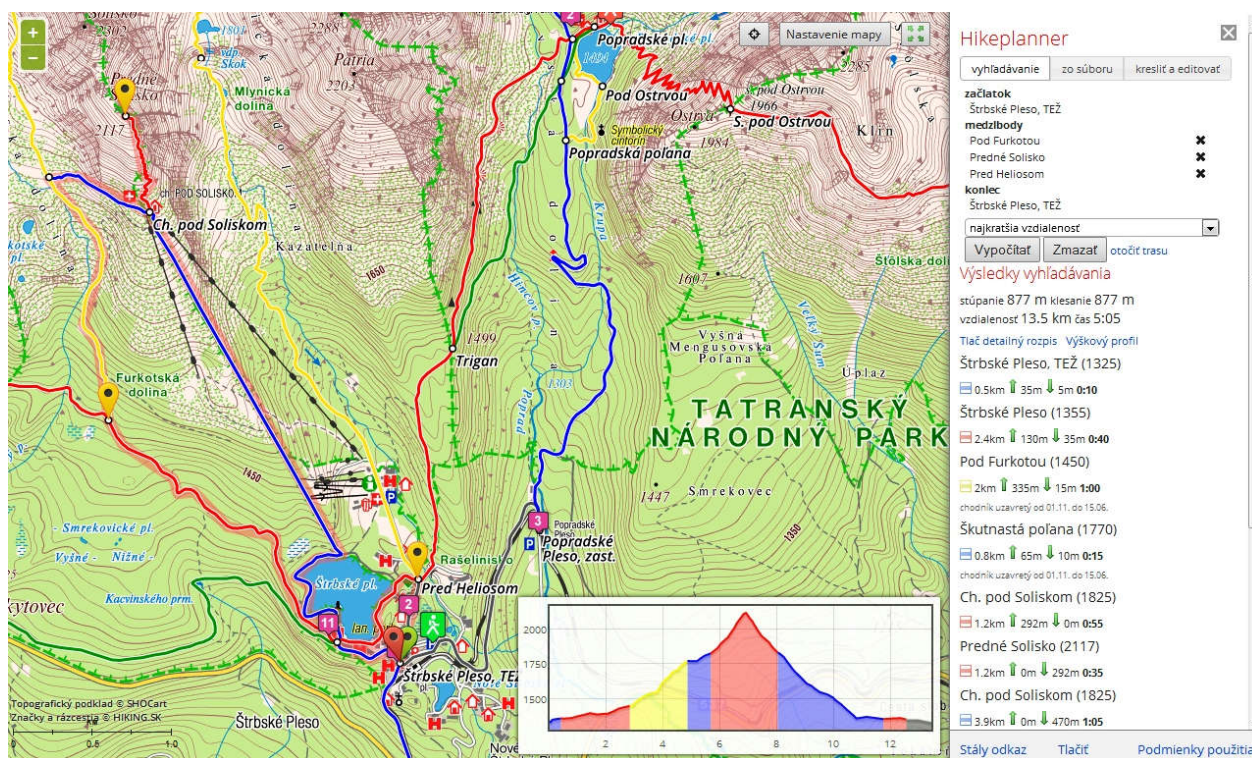
A szálláshelyre történő gyors bejelentkezést és bepakolást követően autóval elmegyünk Strbské Pleso-ig. Innen a Csorba-tavat megkerülve indulunk el fölfelé a Furkotai-völgyben. A Lorenz-hágóig nem megyünk el, ugyanakkor az úticélunkként szolgáló Elülső-Szolizskó csúcsról elének táruló látvány sem lesz csúnya, már csak a 2117m-es magasságából adódóan sem. Ez a túra a rövidege, látványossága és a Csorba-tó üdülőtelepének közelsége miatt szinte kívánja, hogy a csúcsról tekintsük meg a naplementét, ha az időjárási körülmények is megengedik. Lefelé a Chata pod Soliskom menedékházig még természetes fényben biztonsággal le lehet menni, onnan pedig egy könnyen járható, füves terepen tudunk visszaereszkedni a tóhoz. Itt a csapat igényeitől függően meg is vacsorázhatunk, vagy sétálhatunk kicsit a Csorba-tó körül, ha lesz kedv.

Táv: 14km.

Szintemelkedés: 890m.

Nehézség: Nagyon könnyű, bemelegítés jellegű.

Teljesíthető: Bármilyen időjárásban.



2. nap – Csorba-tó - Ostrva-csúcs - Poprádi-tó megállóhely

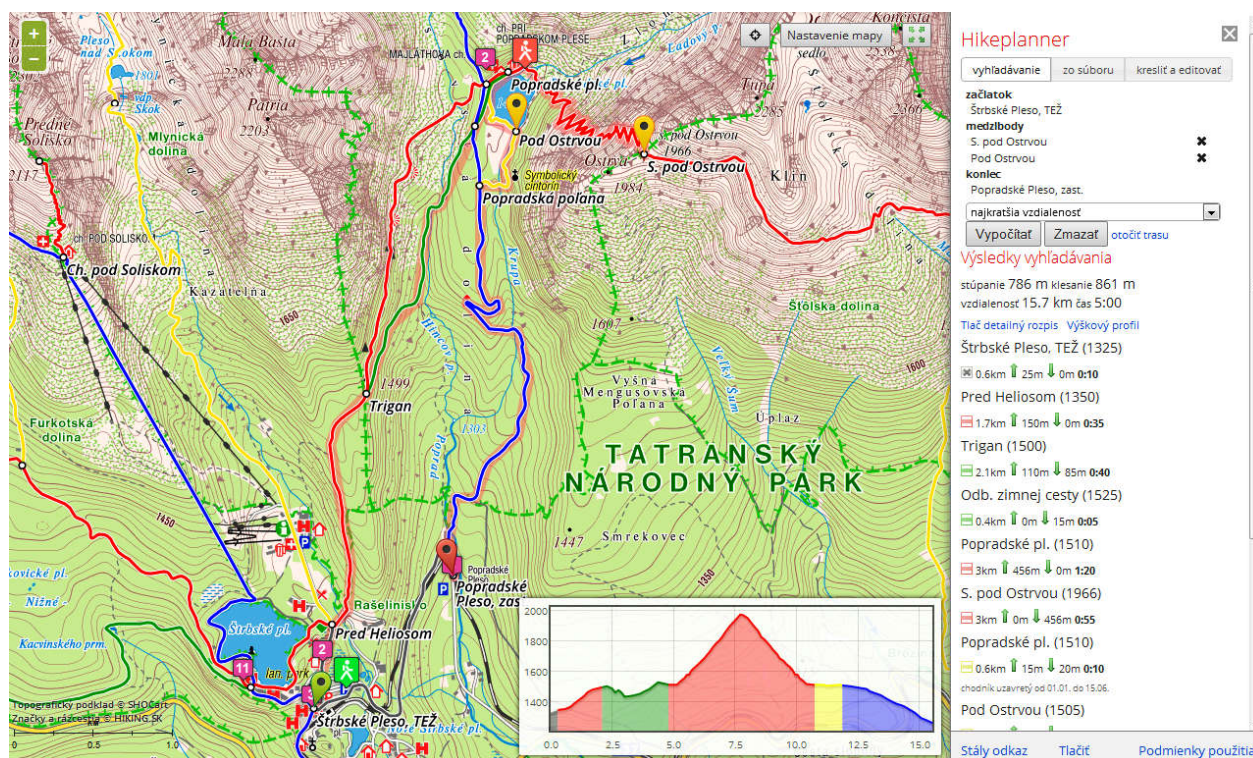
A vonatjegy árával való spórolás végett reggel átmegyünk autóval Dolný Smokovec vasúti megállóig, így olcsóbb díjszabási zónában utazhatunk. Második túránk már egy kicsit nagyobb igénybevételű lesz, de még mindig a ráhangolódás és aklimatizáció lesz a célja. Szintén a Csorba-tótól indul, de teljesen más útirányba visz. A piros jelzésen a Pátria-csúcs oldalában átmegyünk a Poprádi-tóhoz. Út közben többször tiszta rálátásunk lesz a mellettünk húzódó Menguszfalvi-völgyre, melyben örökzöld és lombhullató erdőrészek őszi színei keverednek ilyenkor. A tónál kis pihenő, egy kis teázgatás, evés, majd jön a kaptatós rész. Az Ostrva csúcsára klasszikus szerpentin vezet fel, melynek minden egyes visszafordítójában más és más arcát látjuk a völgynek és ha kis szerencsénk van, akkor a tátrai sárkányt is megláthatjuk majd! ☺ Az 1984m-es csúcsról gyakorlatilag a teljes Poprádi-medence belátható tiszta időben. Innen visszaereszkedünk a szerpentinre a tóig, ahonnan a sárga jelzésen tovább indulva megtekintjük a Magas-Tátra szimbolikus temetőjét, ahol a Tátrában meghalt hegymászók és túrázók emlékművei találhatók. A temetőtől a múton sétálunk le a Poprádi-tó vasúti megállójáig. A szállásra viszonylag hamar érkezünk vissza, így kényelmesen meg tudunk vacsorázni és az első napnál korábban le tudunk feküdni.

Táv: 16km.

Szintemelkedés: 900m.

Nehézség: Könnyű, kismértékű felkészültséget igényel.

Teljesíthető: Bármilyen időjárásban.



3. nap – Racskói parkoló - Bystrá - Racskói parkoló

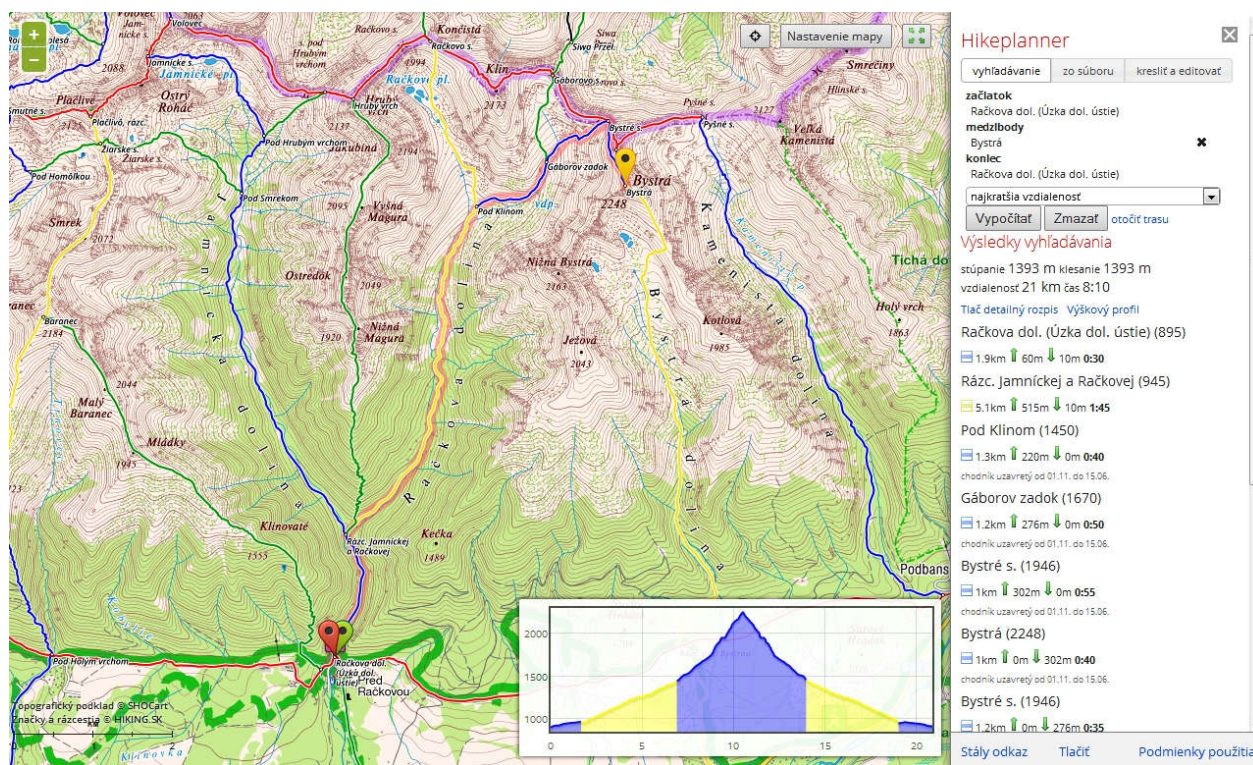
A második napi korábbi lefekvésre szükség is lesz, hiszen a harmadik nap hozza el számunkra a kirándulás fénypontját, a Liptói-havasokban található Bystrá-csúcs meghódításával. A Nyugati-Tátra növényvilága valamivel másabb, mint a Magas-Tátráé: kevesebb fenyves található benne, így ősszel valamivel ritkább a zöld szín, inkább a narancs és a vörös dominál. A Bystrá a Liptói-havasok legmagasabb csúcsa a maga 2248m-ével. Ezt a szintet még a Magas-Tátrában sem fogjuk elérni. Indulás reggel 7 órakor, érkezés az ingyenes racskói parkolóba legkésőbb 8-kor, ha nincs semmilyen komolyabb fennakadás. A Racskói-völgyben kezdjük meg utunkat, amely a Pod Klinom kunyhóig laza bemelegítés jellegű lesz. Itt le lehet ülni, el lehet fogyasztani egy szendvicset, vagy müzliszeletet. A komolyabb kaptatás innen kezdődik majd. Első útemben a Bystrá-nyeregig. Aki úgy érzi, hogy fogytán van az erőnek, az itt pihenhet egy nagyot, míg a többiek a csúcst otromolják. A kilátás már a nyeregről is fantasztikus! A csúcs innen oda-vissza 2 óra alatt teljesíthető (1000m táv és 300m szintkülönbség). Vissza ugyan ezen az útvonalon ereszkedünk a parkolóig, így legalább megnézzük azt, amit fölfelé kihagytunk, hiszen az ember általában nem néz a háta mögé! 😊

Táv: 21km.

Szintemelkedés: 1400m.

Nehézség: A nyeregig szükséges a jó kondíció, a csúcs felé pedig a jó lépésbiztonság is elengedhetetlen! Csak rendszeres túrázóknak ajánlott!

Teljesíthető: A kunyhóig bármilyen időjárásban, a nyeregig csak jó látási viszonyok mellett, a csúcsig csak száraz időben.



4. nap – Stary Smokovec - Tar-pataki vízesések - Zamkovszky-menedékház - Kőpataki-tó - Tátralomnic vasútállomás

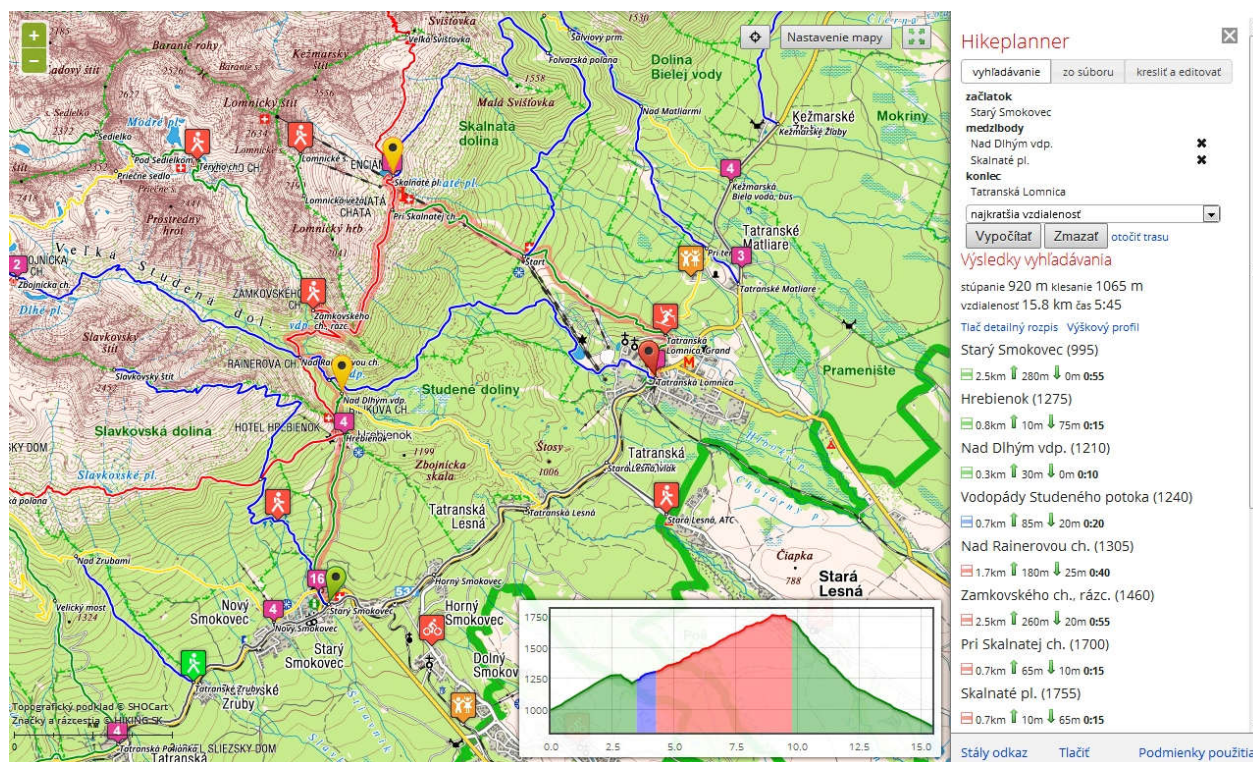
Az útvonal csak az érintett pontok felsorolásában hosszú, de egyébként nem túl megerőltető. A szállást elhagyva felmegyünk Stary Smokovecra, ahol az autót hagyjuk. Az útvonalat nem igazán részletezem, hiszen fentebb minden főbb pontja össze van szedve. A Kőpataki-tónál kis szerencsével meg tudjuk nézni a Lomnicot is, ahonnan a sípályán ereszkedünk le Tátralomnicra. Onnan vonattal megyünk vissza Stary Smokovecra, ahonnan már hazafelé vesszük az útirányt.

Táv: 16km.

Szintemelkedés: 920m.

Nehézség: Könnyű, kismértékű felkészültséget igényel.

Teljesíthető: Bármilyen időjárásban.



Felszerelés

A Tátra időjárása ugyan ősszel a legstabilabb és legszárazabb, ettől függetlenül érdemes a vízhatlanságra odafigyelni! A kivitt lábbeli mindenképpen legyen vízálló, továbbá poncsó, vagy esőkabát is jó, ha van. A kora reggeli hőmérséklet meglehetősen hűvös, délre viszont kellemes szintre melegszik. Jó aláöltözettel napközben el lehet lenni, de reggel még szükség lesz egy átmeneti kabátra. A túrákon minden alkalommal bőségesen lesznek vízvételi helyek, ugyanakkor számítani kell rá, hogy ilyen magasságban a patakok vizében még kevés ásványianyag-tartalom van! Egyéni igényeknek megfelelő mennyiségű és jellegű folyadék éppen ezért szükséges lesz, bár én rendszeresen a patakokra hagyatkozom és még soha semmilyen problémám nem volt belőle. Nemzetközi TB kártya kiváltása mindenképpen ajánlott, mivel a sürgősségi betegellátás így ingyenes! Köthető ezen felül kifejezetten kirándulók számára baleseti biztosítás, ami egy esetleges gyógyszervásárlást is fedez. A nem körtúrák esetén (2. és 3. nap) csoportszétválás is megoldható (amíg az egyik csapat pihen, addig a másik felmegy a csúcsra, majd újra együtt megyünk tovább), mivel több túravezető is lesz.

Esetleges plusz költségek

A jelentkezés magába foglalja a szállást, az oda-vissza és a helyi utazásokat, beleértve a vonatjegyeket is. Ezeken felül csak az étkezésre kell költeni. Az élelmiszerek ára teljes mértékben megfelel a magyar viszonyoknak, legalábbis Nová Lesnán, ahol a szállásunk lesz. A Tátra lábánál fekvő üdülőterületek természetesen kicsit drágábbak, de még így is barátságosak az áraik.

Jelentkezés menete

A jelentkezés a részvételi díj befizetésével válik érvényessé, melynek díját lemondás esetén csak akkor tudunk visszatéríteni, ha a lefoglalt helyre másik jelentkező biztosított a lemondó részéről! A kifizetés csak banki átutalással hajtható végre, melyről később számla kerül kiállításra.